





na návštěvě ve srubu

# Dřevěné stěny teplo nebaští

Jsou majitelé, kteří si nechají postavit svůj dům na klíč, jiní se zapojí vlastními silami, ale všichni, když už se pro bydlení uprostřed dřevěných stěn rozhodli, o vlastnostech a chování nové dřevostavby vědí a při návštěvě nám sdělují spoustu informací. Jiří a Libuše jsou výjimkou, ani si nebyli jisti, zda je jejich srub ze smrkových kulatin. Takové starosti přenechali staviteli, ale z výsledku jsou nadšeni.

## na návštěvě ve srubu

**U**ž naši rodiče objevili v kraji Novohradských hor houbařský ráj. Koupili tady zděnou chalupu, kterou ale při povodních v roce 2002 přes protrženou hráz protekla voda z rybníku. V domě se objevila plíseň a začal být cítit zatuchlinou, proto jsme se rozhodli ho opustit. Ve stejné vesnici jsme získali kus louky o velikosti 7000 m<sup>2</sup>, kam jsme nejprve přitáhli z naší firmy starý karavan a pár měsíců jsme v něm bydleli. Postupně jsme koupili malou dřevěnou chatičku, pak větší a ještě větší, takové ty skládky, co jsou během čtyř hodin postavené, jenže nemají žádnou tepelnou izolaci a už na podzim je v nich chladno. Manželka se navíc bojí bouřky, hledali jsme tedy něco bytelného.

### vzájemná důvěra

Dlouhá léta jsme toužili po srubu, a protože z Prahy jsme sem jezdili přes Tábor, jednou jsme se zastavili ve firmě Kanadské sruby Tábor. Natrefili jsme na stavitele Davida Javorského a tím bylo rozhodnuto. Při jednání o zakázce se u mnoha firem stává, že na vás vyrukují s požadavkem na dvoumilionovou zálohu, a to jsem mu rovnou řekl, že nemám rád. Do ničeho nás netlačil, ale byl vstřícný. Stavbu jsme rozplánovali na několik fází s tím, že vždy podškrtneme jednu a budeme pokračovat dál. Každá firma na takový postup nepřistoupí, ale pan Javorský s tím neměl problém. Důvodem našeho rozhodnutí bylo, že jsme nechtěli zastavit dosavadní styl života, ke kterému patří například cestování. Přístup stavitele byl opravdu úžasný. V závěru jsem za ním také přišel, že teď malinko přibrzdíme, protože jsem potřeboval investovat se své firmě. Jednalo se jen o stavbu terasy, ale firma byla rozjetá a terasu měla téměř dokončenou. Zareagoval, že už se známe a nemám si s tím lámat hlavu, že zaplatíme později.

S manželkou jsme za roky společného života postavili v Praze dva domy a vždy jsme měli se stavebními firmami špatné zkušenosti. Nepřišly podle dohody nebo měnily ceny... Spolupracovat s panem Javorským byla opravdu radost. Když řekl, že začnou

.....  
1, 2 STĚNY PŘÍZEMNÍHO BUNGALOVU JSOU Z OBOU STRAN PÍSKOVANÉ KUKUŘIČNÝM ABRAZIVEM. EXTERIÉR JE NĚKOLIKRÁT JEMNĚ NASTŘÍKÁN TENKOVRSŤVOU LAZUROU V BAREVNÉM ODSŤÍNU BUK

3 DŘEVĚNÁ TERASA Z TROPICKÉHO DŘEVA MASSARANDUBA, KTERÉ MÁ VYŠŠÍ HUSTOTU NEŽ DŘEVO Z NAŠICH LESŮ, LÉPE ODOLÁ POVĚTRNOSTNÍM VLIVŮM, PŘÍPADNĚ ŠKŮDCŮM NEBO PLÍSNÍM

4 BETONOVÉ POKLOPY SEPTIKU MASKUJE FALEŠNÝ DŘEVĚNÝ RUMPÁL





3



4



Původní louka zvláště za deštivého počasí bývala často podmáčená, proto na ní majitelé vybudovali dva přírodní rybníky na zadržení vody. Z jednoho se ale stal koníček. Ve zkulturnovaném rybníku se prohánějí koi kapři i oblíbenec velký jeseter Maxmilián







## na návštěvě ve srubu

práci v pondělí v devět, začali, že bude hotová za čtrnáct dní, byla hotová. Z ceny nikdy neuhnul ani doprava, ani doleva. Když jsme se rozhodli pro nějakou úpravu v domě, do druhého dne někdo přijel a splnil naše představy. Teď se tady jednou za čas zastaví, aby srub povolil. Mohl bych to udělat sám, ale montážní klíč jsem založil do zahradního domku. Těšíme se na jeho návštěvu, nakoupíme kobližky, které má rád, a žvaníme o rodině, dovolených..., takže vztah už máme postavený na této přátelské rovině.

### stavba na klíč

Se stavbou jsme se plně odevzdali do rukou odborníka. Věděli jsme jen, že si přejeme přízemní bungalov. Vybrali jsme si ze dvou předložených návrhů a ani jsme se nejeli podívat na Slovensko, kde se srub vyráběl. Stačily nám přes internet zaslané fotografie. Zato už příjezd kamionu tady udělal pořádný rozruch. Sešla se celá vesnice, protože u železničních kolejí se nemohl vytočit a dřevo se muselo překládat. Na pozemek pak nastoupilo pět chlapů s palicemi a to byla radost se na ně dívat! Za dva dny měli hrubou stavbu hotovou. Pan Javorský sem postupně posílal další řemeslníky, protože naší podmínkou bylo, že bungalov dostaneme na klíč, i se zámky u dveří. Za prvé kvůli záruce a také proto, že jsme s dřevostavbou neměli žádné zkušenosti. Nejenom my, ale ani místní řemeslníci. Stalo se nám, že šikovný truhlář ze sousední vesnice, který o srubech nic nevěděl, nám do interiéru vyrobil vestavěnou skříň. Po čase jsme přijeli a dveře skříně jsme našli prohnuté. Vůbec jsme nevěděli, jak skříň dostaneme ven, až nás napadlo kout mírně vyzvednout heverem. Srub si sedá a s úsměvem říkáme, že tu možná za nějakou dobu polezeme po kolenou. Ale dobře se tady třeba „maluje“ – stačí vzít mop nebo vysavač s kartáčem, přejedeme trámy a máme čisto. Stěny jsou z obou stran pískované kuřičným abrazivem a zevnitř napuštěné včelím voskem, aby se povrch dobře udržoval.



1 V INTERIÉRU JSOU STĚNY OŠETŘENÉ DŘEVITÝM OLEJEM A VČELÍM VOSKEM, KTERÉ NAPOUŠTÍ DŘEVO DO HLOUBKY A VYTVÁŘÍ NA DOTEK PŘÍJEMNÝ, HEDVÁBNĚ MATNÝ POVRCH. ZVÝRAZNÍ KRESBU DŘEVA A ZACHOVÁJÍ JEHO PŘIROZENOU KRÁSU

2, 3 HRÁŠKOVĚ ZELENKAVÁ KUCHYŇNĚ LADÍ KE DŘEVU A ZÁROVEŇ S NÍM BAREVNĚ NESPLÝVÁ. INSPIRACI NAŠLA MAJITELKA V ČASOPISECH, ŠIKOVNÝ TRUHLÁŘ PAN FENCL JI VYROBIL NA ZAKÁZKU, STEJNĚ JAKO OSTATNÍ NÁBYTEK A DVEŘE Z MASIVU

4 LUSTRY I NĚKTERÉ DOPLŇKY JSOU POŘÍZENÉ VE STAROŽITNOSTECH, NEJVĚTŠÍ LITINOVÝ LUSTR ČEKAL NA VYUŽITÍ V PRAŽSKÉM SKLEPĚ







2



3

## na návštěvě ve srubu

### v roli statika

Interiér srubu jsme si jen podle plánů představit nedokázali, a proto až v průběhu stavby jsme požadovali pár úprav. Vedle krbu měly být dveře do malé chodby, odkud by se vstupovalo do koupelny a dalších místností. Dali jsme ale raději přednost otevřenému obývacímu prostoru s jídelnou a kuchyní, abychom na sebe při běžném provozu v domě viděli. Nechali jsme proto odstranit dvě příčky. Manželka navrhla také panu Javorskému, zda by nebylo možné zrušit sloup, který podle plánů měl být uprostřed hlavní místnosti. Dozvěděla se, že je dobrý statik, a na místo sloupu se nám vešla velká klec pro našeho amazónana Pepu. Nad přízemím je jen izolační vata, žádný rošt, takže na dolní konstrukci není vyvíjena velká zátěž.

Nadšení jsme i z tepelných vlastností srubu. V zimě, když je venku na nule a vrátíme se třeba z dovolené, běží tady podlahové vytápění a přivítá nás příjemných sedmnáct stupňů. Takže já mám připravený krb, abych jen škrtnul, a je to pohádka. Tady je teplo samo o sobě. Ve zděném domě při teplotě dvaceti stupňů nám byla zima, tady když máme dvacet, tak je krásně útulně. Při vyšší teplotě je přetopeno. Dřevěné stěny teplo nebaští.

My si to tady opravdu užíváme maximálně. Ta vůně, když sem přijдете, to je lahůdka! Dřevo voní nádherně. Už se nám sice skrz ně také prokousaly vosy, vybudovaly si hnízdo a my jsme si mysleli, že v domě srší elektřina. V rozích trámů nad terasou zase hnízdí ptáci. To jsou ale věci, které nám vůbec nevadí, naopak, patří k přírodě stejně jako náš srub. A když někam odjedeme, tak za chvíli kňouráme, že chceme zpátky.

*Připravila Helena Petáková*

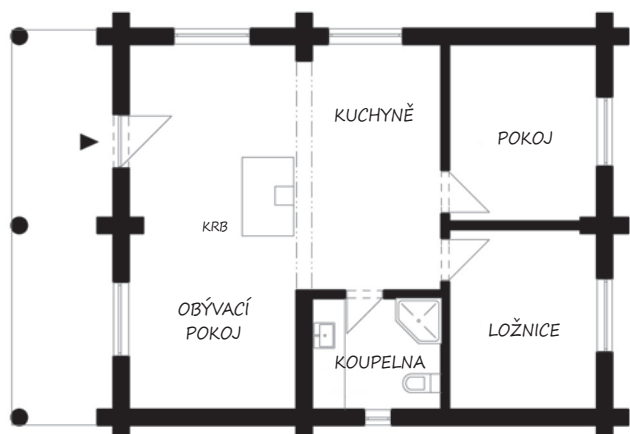
*Foto Martin Zeman*

1, 2 LOŽNICE A POKOJÍK PRO VNUČKY, KDYŽ PŘIJEDOU NA NÁVŠTĚVU. ZAŘÍZENÍ CELÉHO INTERIÉRU TRVALO POUHÉ TŘI MĚSÍCE

3 NA OBRÁZKU JE PATRNÉ, JAK ZDĚNÁ STĚNA POSTUPNĚ ZAJÍZDÍ DO DŘEVĚNÝCH OBLOŽEK, KTERÉ SE I S TRÁMY VLIVEM SESYCHÁNÍ DŘEVA POHYBUJÍ DOLŮ. S VYBAVENÍM SI MAJITELÉ PŘÍLIŠ STAROSTÍ NEDĚLALI – V ČASOPISE NAŠLI, CO SE JIM LÍBÍ, A STAVITEL OBKLADY, DLAŽBU I ZAŘÍZENÍ PŘIVEZL, DOKONCE ZA VÝHODNĚJŠÍ CENU, PŘÍMO POD RUCE ŘEMESLNÍKŮ

# na návštěvě ve srubu

1NP



## Technické parametry:

SPODNÍ STAVBA: betonová základová deska  
STAVEBNÍ SYSTÉM: srubová konstrukce  
KROV: dřevěný – smrk  
STŘEŠNÍ KRYTINA: keramická taška Tondach  
VSTUPNÍ DVEŘE: dřevěné  
OKNA: dřevěná eurookna, profil IV 72  
ZASKLENÍ: izolační dvojsklo  
PODLAHY: kombinace dlažby a dřeva  
TOPENÍ: přímotopy, krb  
POZEMEK: 6450 m<sup>2</sup>  
ZASTAVĚNÁ PLOCHA: 91,2 m<sup>2</sup>  
OBYTNÁ PLOCHA: 66 m<sup>2</sup> + 16 m<sup>2</sup> terasa  
REALIZACE: KANADSKÉ SRUBY TÁBOR s.r.o., [www.sruby-tabor.cz](http://www.sruby-tabor.cz)



## I na zákazníkovi záleží

Rozhovor s majiteli je velice pozitivní a mne těší, že naši vzájemnou spolupráci takto hodnotí. Vše, o čem hovoří, je pravda, jen bych alespoň okrajově rád představil i druhou stranu spolupráce. Majitelé například vždy jednali slušně, a to i v případě, že měli nějaké drobné výhrady. Vždy splnili veškeré dohodnuté termíny ohledně placení a nezasahovali do již dohodnutých rozpočtů, nikdy se nás nesnažili nijak obejít, na něčem nacytat nebo záměrně na banalitách snížit cenu apod. Stavbu si samozřejmě kontrolovali, ale neřešili nepodstatné detaily, které ke srubům zkrátka patří.

Zdá se to jako samozřejmost, ale bohužel tomu tak není. Někdy se najde i zákazník, který se snaží snížit všemožnými způsoby cenu stavby, a pak i nám, stavitelům, bere chuť pro něj něco dělat a snažit se odvést dílo na sto procent. Jiří a Libuše ve mě a mou firmu vložili svou plnou důvěru, a odvést práci dobře je pak mnohem větší zážitek než nějaká smlouva. Dalo by se říci, že jsme tak dobří, jak je dobrý náš zákazník.

Ing. David Javorský  
Kanadské sruby Tábor s.r.o.



## Pod čarou

Při redakčních návštěvách nových roubenek a srubů slýcháme od majitelů většinou na adresu stavitelů samou chválu a chtějí ji vyjádřit i v článcích jako poděkování za krásné bydlení a bezproblémovou cestu k němu. A tak nás napadá, jestli nám vy, čtenáři, vůbec věříte, že si ty opakující se pochvalné odstavce nevymýšlíme. Nevymýšlíme a z osobních kontaktů můžeme potvrdit, že stavitelé, se kterými spolupracujeme, mají své tesařské řemeslo skutečně rádi, zkušenosti před založením vlastní firmy sbírali většinou už na začátku devadesátých let v Kanadě nebo skandinávských zemích a na mnoha dřevostavbách se sami fyzicky podíleli nebo na nich pracují dodnes. A zároveň se už samozřejmě snaží řemeslo a jeho technologie posouvat dál. Práce se dřevem, stejně jako bydlení ve dřevě, asi předpokládá silnější vztah k přírodě a víc přemýšlení o stylu života a odpovědnosti za něj. Proto podvod nebo švindl do praktik firem zaměřených na stavby ze dřeva snad vůbec nepatří.

Helena Petáková